

Documentos que me serão exigidos após a primeira consulta:

Para todas as mulheres:

- atestado médico,
- consentimento escrito da mulher.

Para mulheres menores de idade:

- atestado médico,
- consentimento escrito da mulher,
- atestado de consulta psicossocial,
- consentimento escrito de um dos pais ou representante legal. Se a mulher não quiser ou não puder obtê-lo, atestado de realização de escolha por parte do adulto que a acompanha, o que possibilita praticar a IVG e todas as ações necessárias a esse fim.

Para obter maiores **informações sobre a IVG** :

www.ivg.gouv.fr

0 800 08 11 11

(Serviço e chamada anônimos e gratuitos)

Para obter **informações sobre contraceção** :

www.choisirsacontraception.fr

ars
Agence Régionale de Santé
Guyane



2017 : Réalisé par intercom

Interrupção
Voluntária
da **G**ravidez



Estou grávida e não quero dar prosseguimento a essa gravidez

O QUANTO ANTES, DEVO CONSULTAR:

Enfermeira escolar, parteira, clínico geral ou ginecologista particular, PMI, CPFE (Centro de Planejamento e Educação Familiares), CDPS (Centro Descentralizado de Prevenção e Cuidados Médico-hospitalares), hospital ou clínica.



Não deixar os prazos vencerem. A IVG deve ser realizada antes de 16 semanas de gravidez ou de ausência de menstruação (de amenorreia).

1. Na primeira consulta

O profissional da saúde responde a minhas perguntas e explica-me os diferentes meios. **Informa-me:**

- dos riscos
- dos efeitos colaterais

Ele busca e trata eventuais Doenças Sexualmente Transmissíveis (DST)

Se não praticar a IVG:

Ele dá-me a lista dos *estabelecimentos* aos quais posso dirigir-me. Dá a *receita para exames de sangue*.

O profissional receita ou faz uma *ultrassonografia* para determinar o tempo de gravidez. *Propõe-me* uma consulta psicossocial. *Faz-me preencher um formulário de pedido de IVG*.

E, PRINCIPALMENTE, ... ESCOLHO UM FUTURO MÉTODO ANTICONCEPCIONAL.



2. A realização da IVG

Método com medicamentos na cidade, CPFE, CDPS, hospital.

- No primeiro dia, tomo o primeiro remédio: mifepristona, que detém a gravidez.
- Dois dias depois, tomo um segundo remédio: misoprostol, que provoca o aborto. Mesmo se eu sangrar após o primeiro remédio, devo tomar o segundo. Posso sangrar durante 10 dias.

Método instrumental em hospital ou clínica.

- Tenho hora marcada com o anestesista, para conversar sobre o tipo de anestesia: local ou geral.
- A operação no bloco cirúrgico dura dez minutos.
- A internação pode durar um dia.
- Posso sangrar durante 10 dias.

A CONTRACEPÇÃO ... deve ser começada desde o final da IVG !

Preservativo feminino



Dispositivo intra-uterino

Pílula



Adesivo anticoncepcional

Implante anticoncepcional



Diafragma

Preservativo



Capuz cervical

Anel vaginal



3. Consulta após a IVG

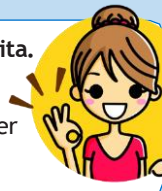
OBRIGATÓRIA

- De duas a três semanas depois.
- Para garantir que a IVG deu certo e não tenho complicações.
- Para falar sobre um novo método anticoncepcional (pílula, implante anticoncepcional, dispositivo intra-uterino (DIU), adesivo anticoncepcional, preservativo) e método anticoncepcional de urgência.
- Ela também permite conversar sobre prevenção das infecções sexualmente transmissíveis.



4. O procedimento e seu custo

- A IVG é totalmente gratuita.
- A IVG está ao alcance de todas as mulheres, qualquer que seja a situação.



ANONIMATO

Sendo maior de idade, se quiser manter o anonimato, só posso fazer a IVG no hospital, CPFE ou clínica.



Os profissionais são obrigados ao sigilo médico.

Menor de idade (-18 anos)

A decisão de interromper ou não a gravidez deve ser escolha MINHA.

Venho acompanhada por um dos meus pais ou meu representante legal.

Se não quiser ou não puder obter o consentimento deles, vou com outra pessoa maior de idade que possa ajudar-me nesse momento.

O profissional de saúde ou psicossocial pode ajudar-me a escolher o acompanhante.

A IVG é totalmente anônima e gratuita.

Posso obter receita de anticoncepcionais sem autorização de meus pais.

Nos centros de planejamento, tenho acesso a anticoncepcionais de modo anônimo e gratuito.

Os anticoncepcionais reembolsáveis me serão entregues gratuitamente em farmácias, mediante apresentação de receita.

A consulta psicossocial é obrigatória.